

ARBO

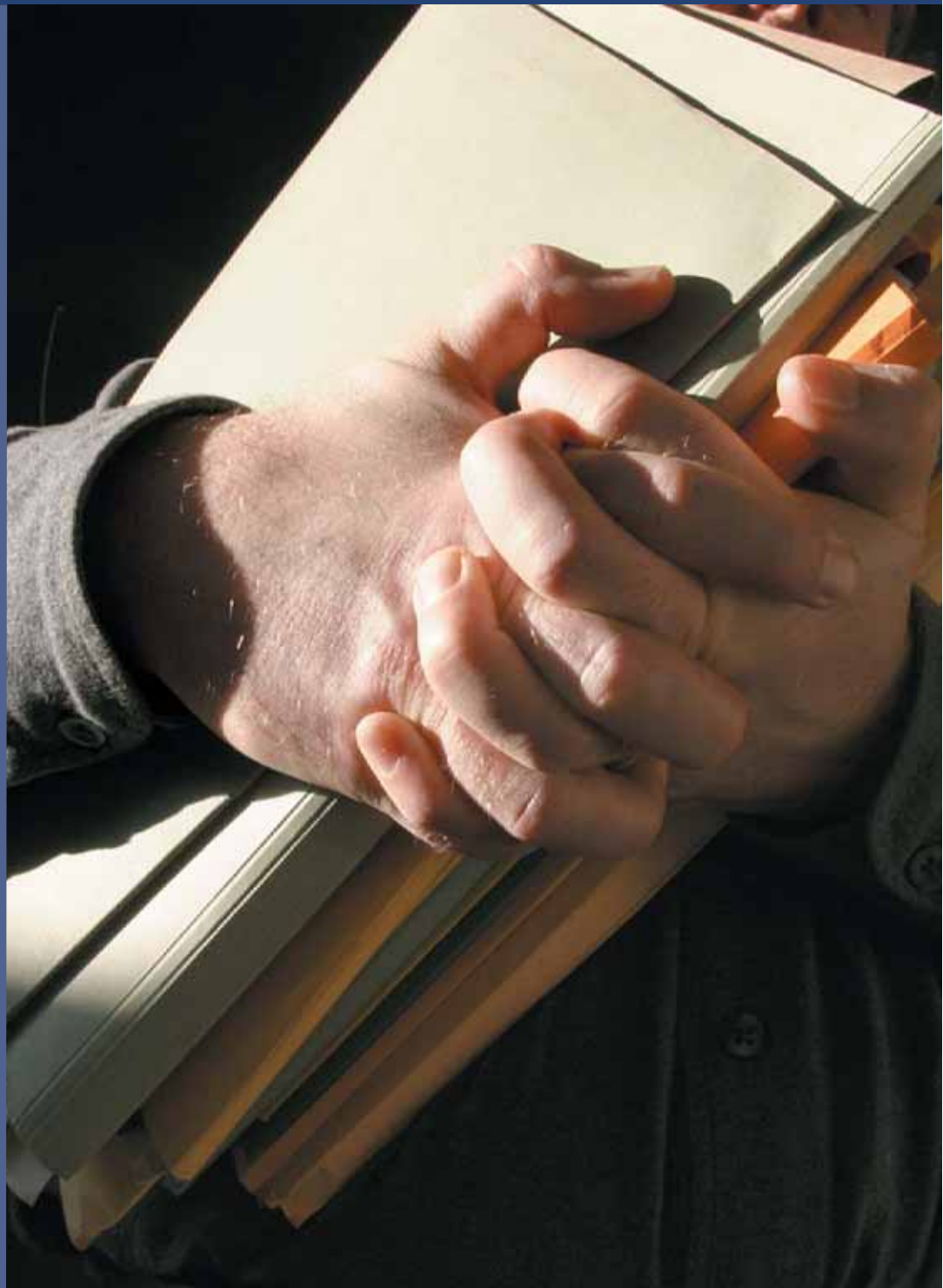
De meerwaarde van de arboconvenanten

Update van verzuim- en WAO-cijfers tot en met 2004

Een onderzoek naar de ontwikkeling van het ziekteverzuim en de arbeidsongeschiktheid in branches met een arboconvenant vergeleken met die in branches zonder convenant

CONVENANT

drs. T.J. Veerman
drs. P.G.M. Molenaar-Cox



De meerwaarde van de arboconvenanten

Update van verzuim- en WAO-cijfers tot en met 2004

Een onderzoek naar de ontwikkeling van het ziekteverzuim en de arbeidsongeschiktheid in branches met een arboconvenant vergeleken met die in branches zonder convenant

drs. T.J. Veerman
drs. P.G.M. Molenaar-Cox

Een onderzoek in opdracht van het Ministerie van
Sociale Zaken en Werkgelegenheid door bureau *AStri*

Uitgave in de arboconvenantenreeks
Den Haag, april 2006

VOORWOORD

Achtergrond

In maart 2004 verscheen het rapport "De meerwaarde van de arboconvenanten-aanpak"¹. Daarin werd nagegaan of er tussen branches waar wel en geen arboconvenanten waren afgesloten, verschillen bestonden in (ervaren) gezondheid, ziekteverzuim, WAO-instroom, werkdruk, fysieke belasting en RSI-klachten.

Eén van de resultaten was dat het ziekteverzuim en (in mindere mate) de WAO-instroom binnen "vroeg convenuebranches" zich gunstiger had ontwikkeld dan in niet-convenuebranches. Met "vroeg" convenuebranches worden bedoeld: branches waar reeds voor 2002 een convenue was afgesloten.

De eerste update

Eind 2004 voerden we een update uit van de analyses in het "Meerwaarde"-rapport voor wat betreft de ziekteverzuim- en WAO-cijfers tot en met 2003. De bevindingen daaruit zijn neergelegd in het rapport (uitsluitend beschikbaar voor intern gebruik door SZW) "De meerwaarde van de arboconvenanten – een update van verzuim- en WAO-cijfers"². Kort samengevat bleek daaruit dat

- wat betreft het ziekteverzuim de trend zich had doorgezet: convenuebranches vertonen een sterker dalend ziekteverzuim dan een referentiegroep van andere branches;
- wat betreft de WAO-instroom inmiddels geen gunstiger ontwikkeling in de convenuesectoren zichtbaar was vergeleken met andere sectoren.

Een nieuwe actualisering

Najaar 2005 gaf het ministerie van SZW opdracht aan AStri om opnieuw een update van de verzuim- en WAO-cijfers te verzorgen over de periode tot en met 2004. De uitkomsten daarvan zijn in dit rapport neergelegd. Zoals zal blijken, zijn niet alle cijfers die we graag zouden hebben ook werkelijk beschikbaar; met name wat betreft het ziekteverzuim is het niet mogelijk een volledige en consistente tijdreeks op brancheniveau te construeren. Ondanks het bestaan van een aantal "witte vlekken" is het gelukt om de gevraagde actualisering uit te voeren, zij het dat de voortgang enige tijd werd belemmerd doordat benodigde cijfers uit de Nationale Verzuimstatistiek pas begin 2006 beschikbaar kwamen.

¹ Veerman, T.J., P.G.M. Molenaar, C.L. van der Burg & R. Hoffius (maart 2004). *De meerwaarde van de arboconvenanten-aanpak. Een eerste evaluatie op basis van beschikbare databronnen. Werkdocument no. 304*. Den Haag: Ministerie van Sociale Zaken en Werkgelegenheid.

² Veerman, T.J. & R. Hoffius (december 2004). *De meerwaarde van de arboconvenanten. Een update van verzuim- en WAO-cijfers*. Leiden: Bureau AStri.

Status van dit rapport

Het voorliggende rapport is uitdrukkelijk alleen bestemd voor intern gebruik door het ministerie van SZW. In de tekst plaatsen we hier en daar ook methodologische of technische kanttekeningen, die van belang kunnen zijn voor toekomstige voortzetting van dit soort analyses. Mede met het oog op een toekomstige evaluatie van de convenanten-aanpak is het immers van belang om nauwkeurig te documenteren, hoe wij tot nu toe te werk zijn gegaan en welke keuzes bij de analyse zijn gemaakt.

INHOUDSOPGAVE

SAMENVATTING	7
1 ZIEKTEVERZUIM	9
1.1 Inleiding	9
1.2 Aanpak en hoofdresultaat	10
1.3 Samenstelling groep convenantbranches	13
1.4 Samenstelling referentiegroep ziekteverzuimcijfers	15
1.5 Verzuimcijfers convenantbranches en referentiegroep, plus ontwikkeling door de jaren	18
1.6 Toekomstige mogelijkheden?	23
2 WAO-INSTROOM	25
2.1 Inleiding	25
2.2 Hoofdresultaat	26
2.3 Vertaling van OSV-sectoren naar convenantbranches	27
2.4 WAO-toekenningspercentages convenantsectoren versus niet- convenantsectoren	31
2.5 Conclusie en toekomstige mogelijkheden	32
BIJLAGE 1 BESCHIKBAARHEID VAN VERZUIMCIJFERS IN CONVENANTBRANCHES	35
BIJLAGE 2 VERTAALTABEL CONVENANTBRANCHES NAAR OSV- SECTOREN	39

SAMENVATTING

Doel van dit rapport

In dit rapport wordt de ontwikkeling van het ziekteverzuim en de WAO-instroom vergeleken tussen "convenantbranches" (branches c.q. sectoren waar arboconvenanten zijn afgesloten) en andere branches. De vergelijking strekt zich uit over de jaren tot en met 2004. De termen "branches" en "sectoren" worden uitwisselbaar gebruikt, zij het dat we in de context van ziekteverzuim doorgaans spreken van branches en waar het de WAO betreft van sectoren.

Bevindingen ziekteverzuim (1999-2004)

De analyses betreffende het ziekteverzuim (verzuimpercentage) strekken zich uit over de periode 1999-2004. Evenals in de jaren 2001, 2002 en 2003 blijkt dat ook in 2004 de ontwikkeling van het verzuim in convenantbranches gunstiger is geweest dan in een referentiegroep van niet-convenantbranches. In de convenantbranches daalde het verzuimvolume in 2004 gemiddeld met 5,1% ten opzichte van 2003, terwijl het in de referentiegroep steeg met 0,7%.

De convenantbranches hebben het dus over vier achtereenvolgende jaren beter gedaan wat betreft verzuimontwikkeling dan de referentiegroep van branches waar geen arboconvenant bestond. Gecumuleerd over de jaren 1999-2004 bedraagt de volume-reductie van het verzuim in convenantbranches 22% en in andere branches 9%.

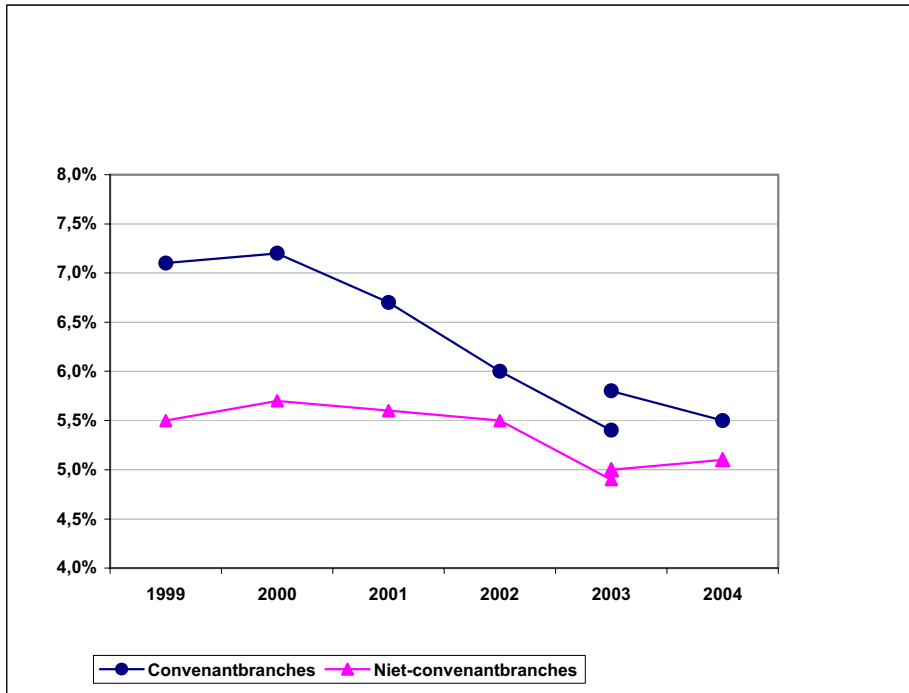
In het rapport wordt uitvoerig verantwoord hoe de indeling van branches naar wel/niet convenantbranches tot stand is gekomen, uit welke bronnen de verzuimgegevens zijn geput en welke tijdreëkscijfers voor het ziekteverzuim zijn gehanteerd. Ook worden enkele mogelijkheden opgesomd voor nadere analyse c.q. voor analyses die bij de finale evaluatie van de convenantenaanpak dienstig kunnen zijn.

Bevindingen WAO-instroom (2002-2004)

Voor wat betreft de WAO-instroom strekt de analyse zich uit over de jaren 2002 tot en met 2004. Zowel in de convenantsectoren als in niet-convenantsectoren is over deze periode de WAO-instroom drastisch gedaald. Daarbij onderscheiden de convenantsectoren zich nauwelijks van de niet-convenantsectoren. Vergeleken met 2002 lag de WAO-instroom in convenantsectoren in 2004 ruim 35% lager en in niet-convenantsectoren ruim 37%.

Ook wat betreft de WAO-instroom wordt in het rapport uitvoerig verantwoord hoe het onderscheid tussen wel- en niet-convenantsectoren is aangebracht en welke WAO-instroomcijfers (ontleend aan UWV-statistieken) de basis van de analyse vormden, en worden enkele suggesties voor de finale evaluatie gedaan.

**Ontwikkeling verzuimpercentage in
convenantbranches en niet-convenantbranches,
1999 - 2004**



De breuk in de trendlijn in 2003 is het gevolg van de overgang van de Kwartaalstatistiek Ziekteverzuim naar de Nationale Verzuimstatistiek.

1 ZIEKTEVERZUIM

1.1 Inleiding

In de eerdere rapporten over de "Meerwaarde van de Arboconvenanten-aanpak" bleek dat bij de "vroege" convenantbranches (afgesloten vóór 2002) de ontwikkeling van het ziekteverzuim over de periode 1999-2003 gemiddeld genomen gunstiger was dan die in een referentiegroep van branches waar nauwelijks tot geen convenanten aan de orde waren.

In dit hoofdstuk gaan we na of de trend die in de eerdere rapportages werd geconstateerd zich in het jaar 2004 heeft voortgezet. We presenteren daartoe tijdreeksgegevens over de periode 1999-2004.

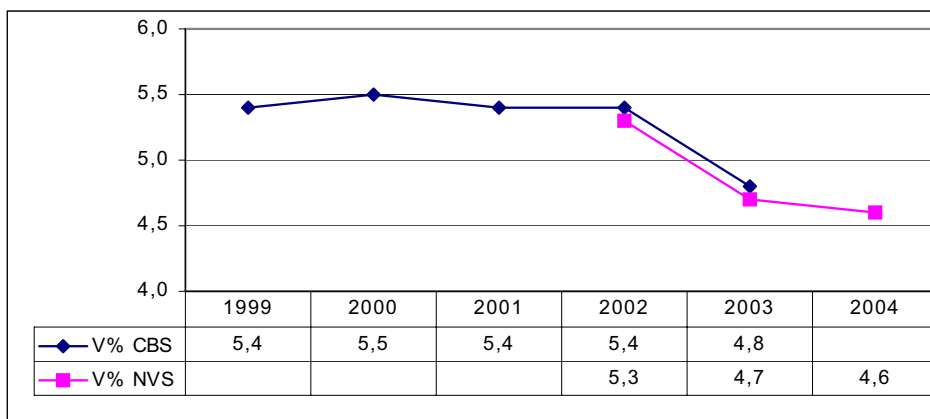
Helaas is het over het laatste jaar uit deze periode niet meer mogelijk om een geheel volledige en consistente reeks verzuimcijfers te construeren.

Ten eerste zijn er branches waarin wel voor enkele opeenvolgende jaren binnen de periode 1999-2004 cijfers beschikbaar zijn, maar niet voor alle jaren. We hebben besloten om elke branche op te nemen waarvoor cijfers voor minimaal twee opeenvolgende jaren beschikbaar zijn (zodat een ontwikkeling / mutatiepercentage berekend kon worden), waaronder in elk geval het jaar 2004.

Ten tweede is er, door invoering van de Nationale Verzuimstatistiek door CBS/BOA en beëindiging van de CBS-Kwartaalstatistiek Ziekteverzuim, een aantal branches waarvan de cijfers vanaf 2002 niet direct vergelijkbaar zijn met de cijfers van daarvoor.

In dit hoofdstuk wordt tevens gerapporteerd over onze naspeuringen naar tijdreeksgegevens van branches waar in 2002 of 2003 een convenant werd afgesloten. Zoals zal blijken, leverde deze speurtocht voor een deel van deze 'late' convenantbranches voldoende cijfers op om ze in de tijdreeksgegevens mee te nemen.

Als achtergrond voor de analyses geven we in figuur 1.1 de landelijke ontwikkeling weer van het verzuimpercentage over de jaren 1999-2004 volgens de Kwartaalstatistiek respectievelijk de NVS.

Figuur 1.1 Ontwikkeling verzuimpercentage (landelijk), 1999-2004

Zoals in de figuur zichtbaar is, heeft het verzuimpercentage in Nederland met name in de periode 2002-2003 een forse daling ondergaan die zich in 2004 nog licht heeft voortgezet.

In de rest van dit hoofdstuk zullen we nagaan hoe deze ontwikkeling is geweest in de convenantbranches, vergeleken met een referentiegroep van niet-convenantbranches.

1.2 Aanpak en hoofdresultaat

Achtergrond

Evenals in de eerdere rapportages over 'De Meerwaarde van de Arboconvenanten-Aanpak' is een vergelijking gemaakt tussen de ontwikkeling van het ziekteverzuimpercentage in de convenantbranches en een referentiegroep van overige branches.

Alvorens deze vergelijking gepresenteerd wordt enkele opmerkingen:

- De oorspronkelijke vergelijking in het eerste "Meerwaarde-rapport" was die tussen 'vroegere' convenantbranches en overige branches. Deze keer worden ook een aantal van de 'latere' convenantbranches in de vergelijking betrokken. Niet over alle 'latere' convenantbranches bleek echter bruikbaar cijfermateriaal beschikbaar te zijn (zie paragraaf 1.3).
- Deze update bestaat, ten opzichte van de vorige vergelijking, in de eerste plaats uit het toevoegen van het meetjaar 2004 aan de tijdreeks van verzuimcijfers.

- In de tweede plaats bestaat deze update uit het opnieuw 'zuiveren' van de referentiegroep 'overige branches'. Uit deze groep zijn alle (sub)branches verwijderd waarin (vroeg of late) convenantbranches een substantiële plaats innemen. Voor een precieze samenstelling van deze groep wordt verwezen naar paragraaf 1.4.

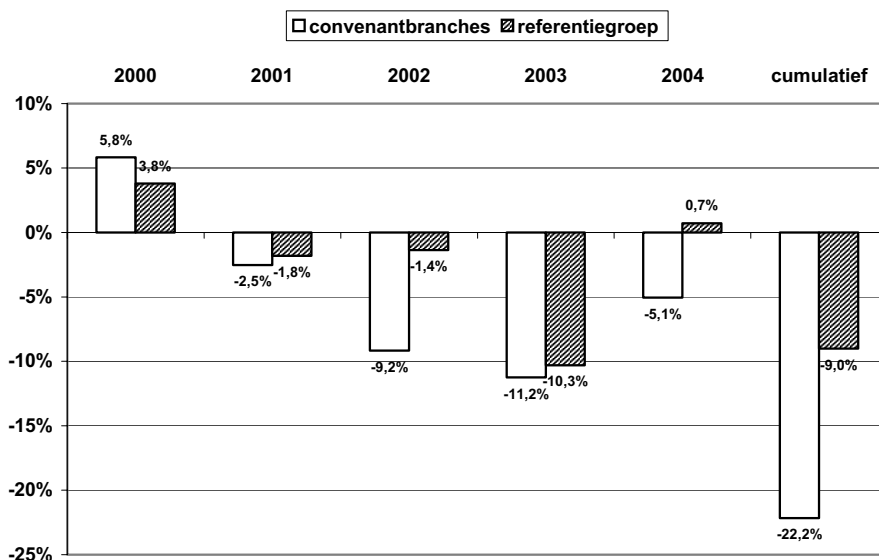
Toelichting wijze van vergelijking

Omdat de branches die we vergelijken behoorlijk van elkaar verschillen, met name wat betreft de aard van de werkzaamheden en de samenstelling van het personeelsbestand, is een vergelijking van de absolute verzuimpercentages niet zo zinvol. Daarom is een maat gekozen die de *ontwikkeling* van het verzuimpercentage weergeeft. Per (sub)branche die in de vergelijking is meegenomen is voor de periode 1999-2004 de jaarlijkse procentuele toe- of afname van het verzuimpercentage ten opzichte van het voorafgaande jaar berekend. Vervolgens is voor beide groepen (convenantbranches respectievelijk referentiegroep) het gemiddelde van deze procentuele jaar-op-jaar-mutaties berekend.

In paragraaf 1.5 worden de achterliggende cijfers van deze berekeningen nader weergegeven. In deze paragraaf geven wij het hoofdresultaat van de vergelijking weer, zie figuur 1.2.

Resultaat vergelijking

Figuur 1.2 Gemiddelde procentuele stijging/daling van het ziekteverzuimpercentage (jaar-op-jaar en cumulatief), convenantbranches versus referentiegroep



In beide groepen was aanvankelijk (in 2000) gemiddeld nog sprake van een stijging van het verzuimpercentage, waarbij in de convenantbranches de stijging zelfs nog iets sterker was dan die van de referentiegroep. Vanaf 2001 tot en met 2003 was steeds een daling ten opzichte van het vorige jaar te zien. In alle jaren, maar met name in 2002, was de daling in de convenantbranches aanzienlijk sterker dan in de referentiegroep. Ook in 2003 was dit effect nog waarneembaar: het verzuim zakte dat jaar in de convenantbranches nog steeds sterker dan in de referentiegroep. De gunstige ontwikkeling in de convenantbranches uit 2002 werd dus niet alleen vastgehouden in 2003, maar nog uitgebreid.

In 2004 zet deze lijn zich voort. In de convenantbranches is opnieuw een daling zichtbaar, zij het minder sterk dan voorheen.

In de referentiegroep is de daling omgeslagen naar een lichte stijging. De convenantbranches hebben hun voorsprong in de verzuimdaling dus in 2004 opnieuw uitgebreid.

De laatste staafjes in de tabel geven het cumulatieve effect weer en laten duidelijk zien dat het ziekteverzuimpercentage in de periode 1999-2004 in de convenantbranches sterker is gedaald dan in de referentiegroep.

Conclusie

Vanaf 2001 tot en met 2004 daalt het ziekteverzuim in de convenantbranches ieder jaar sterker dan in de referentiegroep, waarbij het grootste verschil waarneembaar is in 2002. Vanaf 2004 stijgt het verzuim in de referentiegroep licht, terwijl het in de convenantbranches nog daalt.

1.3 Samenstelling groep convenantbranches

In deze paragraaf wordt een verantwoording gegeven van de samenstelling van de groep convenantbranches, en van de bronnen waaruit de gegevens over het ziekteverzuim zijn geput.

Samenstelling groep convenantbranches

In tabel 1.1 wordt een overzicht gegeven van de branches waarin vóór 2004 een convenant is afgesloten en waarvan voldoende verzuimgegevens beschikbaar waren om te worden opgenomen in de analyse. In deze tabel is ook per branche aangegeven of de verzuimcijfers beschikbaar waren over *alle* achtereenvolgende jaren van 1999 tot en met 2004, of voor slechts een deel daarvan. Want dat een branche geselecteerd is, wil niet automatisch zeggen dat er verzuimcijfers beschikbaar zijn over *alle* jaren. Een branche is geselecteerd indien het verzuimcijfer over 2004 beschikbaar is plus minimaal het cijfer over 2003, zodat minimaal één percentuele jaar-op-jaar-mutatie berekend kon worden. Dit betekent dat we ervoor gekozen hebben om 'witte vlekken' in ons overzicht te accepteren.

In totaal zijn er vóór 2004 49 convenanten afgesloten. In bijlage 1 is een uitgebreid overzicht opgenomen waarin voor elke (sub)branche is aangegeven of deze voor de vergelijking geselecteerd is, wat de bron van de gegevens is, welke jaarcijfers wel/niet beschikbaar waren en de reden van ontbreken van gegevens. Zoals uit tabel 1.1 blijkt zijn er over 23 convenantbranches tijdreeksgegevens over het ziekteverzuim beschikbaar (soms met "witte vlekken" er in).

Tabel 1.1 De groep convenantbranches met beschikbaarheid van verzuimcijfers

Branche	Beschikbaarheid verzuimcijfers
Thuiszorg	volledige reeks 1999-2004
Horeca	volledige reeks 1999-2004
Onderwijs POVO	volledige reeks 1999-2004
Academische ziekenhuizen	volledige reeks 1999-2004
GGZ	volledige reeks 1999-2004
Rijksoverheid	volledige reeks 1999-2004
Gehandicaptenzorg	volledige reeks 1999-2004
Gemeenten	volledige reeks 1999-2004
Politie	volledige reeks 1999-2004
Bouw	volledige reeks 1999-2004
Grafimedia	volledige reeks 1999-2004
Banken	gedeeltelijk: 2000-2004
Kappers	gedeeltelijk: 2003-2004
Ziekenhuizen	volledige reeks 1999-2004
Sociale werkvoorziening	gedeeltelijk: 1999-2000 en 2003-2004
Architecten	volledige reeks 1999-2004
Defensie	volledige reeks 1999-2004
Agrarische sectoren	volledige reeks 1999-2004
Openbare bibliotheken	gedeeltelijk: 2003-2004
Afbouw en onderhoud	gedeeltelijk: 2002-2004
Provincies	volledige reeks 1999-2004
Zorgverzekeraars	volledige reeks 1999-2004
Mobiliteitsbranche	volledige reeks 1999-2004

Beschikbaarheid en herkomst verzuimgegevens 1999-2004

Van de 49 convenantbranches konden voor 18 branches ziekteverzuimgegevens voor elk van de jaren van 1999 tot en met 2004 achterhaald worden. Voor 5 branches was een deel van de gegevens beschikbaar, maar wel voldoende om te kunnen worden opgenomen in de analyse. Tezamen zijn dit dus de 23 convenanten waarvoor bruikbare tijdreeksen van het verzuimpercentage beschikbaar zijn.

Van de 26 overige branches waren geen of onvoldoende gegevens beschikbaar (zie ook bijlage 1).

1.4 Samenstelling referentiegroep ziekteverzuimcijfers

In de eerdere rapporten "Meerwaarde Arboconvenanten-aanpak" is een vergelijking gemaakt tussen ziekteverzuimcijfers van 'vroege' convenantbranches en 'overige branches'. Voor de laatstgenoemde branches werden de sectorgewijze verzuimcijfers uit de CBS-Kwartaalstatistiek Ziekteverzuim gebruikt, en werden daaruit verwijderd de branches waar vroege convenanten een dominante rol speelden. Deze groep werd aangeduid met de term *referentiegroep*. In de referentiegroep zitten dus branches waar convenanten geen, of in ieder geval geen overheersende, rol speelden. Bij de indeling speelt wel altijd een arbitrair element mee; binnen de (vrij ruwe) sectorindeling die het CBS bij de verzuimcijfers hanteert, is het onderscheid tussen wel- en niet-convenantbranches nu eenmaal niet met een schaarste te knippen.

Verdere opschoning van referentiegroep

Voor de huidige update heeft een opschoning van de referentiegroep plaats gevonden. De Kwartaalstatistiek van het CBS is beëindigd en vervangen door de Nationale Verzuimstatistiek, maar de sectorindeling die in de nieuwe statistiek gebruikt wordt blijkt voor deze analyse voldoende gelijkens te tonen met de indeling in de oude Kwartaalstatistiek. De referentiegroep is dus in wezen dezelfde gebleven, alleen zijn de branches waarin convenantbranches inmiddels een substantiële plaats innemen (dat zijn er twee) verwijderd.

Door vergelijking van de verzuimontwikkeling in de convenantbranches met die in de referentiegroep is een aanwijzing te verkrijgen, of de convenanten bijdragen aan daling van het verzuim. Voor de goede (wetenschappelijke) orde: als deze vergelijking inderdaad een verschil oplevert, is dat op zichzelf geen *bewijs* dat dit aan de conventenanaanpak ligt³.

Samenstelling referentiegroep

In onderstaande tabel is de samenstelling van de referentiegroep weergegeven. Wanneer een branche niet is opgenomen in de referentiegroep, is in de tabel kort toegelicht wat daarvoor de reden is.

³ Enkele alternatieve verklaringen (die overigens niet getoetst zijn, maar ook niet zijn uit te sluiten): de vroege convenantsectoren starten op een hoger verzuimniveau (zie tabellen 1.4 en 1.6) waardoor er wellicht ook meer ruimte voor daling was; en: het algemeen dalend verzuim wordt mede veroorzaakt door de neergaande conjunctuur, maar de veronderstelling wordt wel eens geopperd dat het conjunctuureffect sterker is in de "kwartaire sector" (die zwaar is vertegenwoordigd onder de vroege conventensectoren) dan in de marktsector.

Tabel 1.2 Samenstelling referentiegroep, gebaseerd op sectorindeling CBS in de Nationale Verzuimstatistiek

Sector	AI dan niet in referentiegroep
A,B Landbouw, bosbouw en visserij	Nee, convenant Agrarische sectoren
C Delfstoffenwinning	Ja
D Industrie	Nee, te brede overkoepelende categorie, "dubbel" met de onderliggende sectoren DA, 22, 2300b, 2700b, DN (zie verderop in deze tabel)
E Openbare voorzieningbedrijven (energie- en waterleidingbedrijf)	Ja
F Bouwnijverheid	Nee, convenant Bouw
G Reparatie consumenten-artikelen, handel	Nee, te brede overkoepelende categorie, "dubbel" met de onderliggende sectoren
H Horeca	Nee, convenant Horeca
I Vervoer en communicatie	Nee, convenanten Mobiliteitsbranches, Taxi, Ambulancevervoer
J Financiële instellingen	Nee, convenanten Banken en Zorgverzekeraars
K Onroerend goed, zakelijke dienstverlening	Nee, te brede overkoepelende categorie, "dubbel" met de onderliggende sectoren 747, 748
L Openbaar bestuur, sociale verzekeringen	Nee, convenanten Rijksoverheid, Gemeenten, Provincies, Dienst Justitiële Inrichtingen
M Onderwijs	Nee, convenanten Onderwijs PO/VO, HOO en BVE
N Gezondheids- en welzijnzorg	Nee, convenanten Thuiszorg, Kinderopvang, GGZ, Gehandicaptenzorg, Ziekenhuizen, Welzijn en jeugdhulpverlening
O Cultuur, recreatie, overige dienstverlening	Nee, convenanten Podiumkunsten, Bibliotheken, Recreatie
DA Voedings- en genotmiddelenindustrie	Nee, convenanten Vleesindustrie, Koek en snoep en Maalindustrie en bakkerijgrondstoffen
22 Grafische industrie	Nee, convenant Grafimedia
2300b Aardolie-, chemische -, rubber-industrie	Ja
2700b Metaal(prod-), machine- industrie	Ja
DN Overige industrie	Ja
50 Autohandel en -reparatie	Nee, convenant Mobiliteitsbranches
51 Groothandel	Ja

Sector	AI dan niet in referentiegroep
52 Detailhandel	Ja ⁴
60 Openbaar vervoer en wegvervoer	Ja
6100b Vervoer (geen land) + telecom	Ja
747 Reiniging gebouwen, transportmiddelen	Nee, convenant Reiniging
748 Rest zakelijke dienstverlening	Nee, convenanten Uitzendbranche en Particuliere beveiligingsbranche
8511 Ziekenhuis, kliniek met overnachting	Nee, convenant Ziekenhuizen
8531 Welzijnszorg met huisvesting	Nee, convenant Welzijn
8532a Welzijnszorg (zonder huisvesting)	Nee, convenant Welzijn
Verpleeg- en bejaardentehuizen	Ja (cijfers van Vernet)

De referentiegroep bestaat aldus uit tien sectoren/branches. Met uitzondering van de branche Verpleeg- en bejaardentehuizen zijn alle verzuimcijfers afkomstig van CBS (Kwartaalstatistiek respectievelijk NVS).

Ontwikkeling verzuimpercentage in referentiegroep

In de vergelijking tussen convenantbranches en de referentiegroep wordt, per branche, de percentuele ontwikkeling (van jaar op jaar) van het verzuimpercentage berekend. Vervolgens wordt het gemiddelde genomen van die percentuele ontwikkelingen in beide groepen branches. In paragraaf 1.5 worden daarvan alle cijfers gepresenteerd.

⁴ De detailhandel is tot de referentiegroep gerekend omdat er tot en met 2004 slechts twee 'kleine' convenanten (Kappers en Wonenbranche) waren afgesloten binnen deze branche. Het 'grote' convenant voor de Ambulante handel en detailhandel in AGF, bloemen en vis is pas in 2005 gesloten.

1.5 Verzuimcijfers convenantbranches en referentiegroep, plus ontwikkeling door de jaren

In de volgende tabel zijn de verzuimpercentages vermeld van 25 branches, die betrekking hebben op 23 verschillende convenanten, aangezien de drie onderwijssectoren in deze tabel samen onder één convenant vallen.

De Kwartaalstatistiek van het CBS is sinds 2004 vervangen door de Nationale Verzuimstatistiek (NVS). De verzuimcijfers uit die twee verschillende statistieken zijn niet direct met elkaar vergelijkbaar. De cijfers uit de Kwartaalstatistiek zijn beschikbaar tot en met 2003, de cijfers van de NVS worden geleverd vanaf 2002. Omdat een groot deel van de verzuimcijfers afkomstig is van het CBS, hebben wij ervoor gekozen om het cijfer over 2003 dubbel op te nemen en in feite twee afzonderlijke tijdreeksen te presenteren.

In reeks 1 zijn de cijfers tot en met 2003 weergegeven (vaak afkomstig uit de Kwartaalstatistiek; deze cijfers zijn consistent met hetgeen gepresenteerd is in de voorgaande rapportage – met uitzondering van de gemiddelden uiteraard, aangezien het aantal branches nu groter is dan destijds). Reeks 2 bevat de cijfers vanaf 2003 (vaak afkomstig uit de NVS). Door de cijfers over het jaar 2003 op deze wijze dubbel op te nemen is het geoorloofd om de jaar-op-jaar-mutaties (tabel 1.7) als een doorlopende reeks te beschouwen. Overigens is dit bij de verzuimpercentages *niet* het geval!

Tabel 1.4 Tijdsreeks verzuimpercentages convenantbranches

Ziekteverzuim	Reeks 1					Reeks 2	
	1999	2000	2001	2002	2003	2003	2004
Thuiszorg	9,4%	10,2%	10,15%	8,5%	7,6%	7,6%	7,1%
Horeca	3,3%	3,8%	3,6%	3,3%	2,6%	2,9%	2,5%
Basisonderwijs	8,7%	8,9%	8,4%	7,6%	6,7%	6,7%	6,5%
Speciaal onderwijs	9,6%	9,4%	9,8%	8,7%	7,6%	7,6%	7,2%
Voortgezet onderwijs	7,4%	7,9%	7,8%	7,0%	5,8%	6,1%	5,6%
Academische ziekenhuizen	6,7%	6,8%	6,6%	5,9%	5,1%	5,1%	4,5%
GGZ	7,1%	7,4%	6,9%	5,9%	5,3%	5,3%	5,1%
Rijksoverheid	6,2%	6,6%	6,5%	5,6%	5,4%	6,6%	6,3%
Gehandicaptenzorg	8,1%	8,7%	7,3%	7,3%	6,5%	6,5%	6,0%
Gemeenten	7,8%	8,3%	8,4%	7,9%	7,2%	7,2%	6,4%
Politie	8,5%	9,4%	9,5%	8,2%	7,1%	7,1%	6,7%
Bouw	5,0%	5,1%	5,1%	5,2%	4,4%	4,9%	5,1%
Grafimedia	5,2%	5,3%	5,5%	5,5%	4,9%	4,9%	4,7%
Banken	-	5,4%	5,2%	5,0%	4,5%	4,5%	4,3%
Kappers	-	-	-	-	-	3,9%	3,8%
Ziekenhuizen	7,2%	7,4%	7,1%	6,2%	5,5%	5,1%	5,9%
Sociale werkvoorziening	13,9%	14,0%	-	-	-	14,2%	13,6%
Architecten	-	4,4%	4,1%	3,3%	3,0%	3,0%	3,2%
Defensie	5,8%	6,0%	5,0%	5,0%	5,0%	5,3%	5,4%
Agrarische sectoren	3,9%	4,2%	4,5%	4,0%	2,9%	2,9%	2,7%
Openbare bibliotheken	-	-	-	-	-	5,3%	4,7%
Afbouw en onderhoud	-	-	-	7,6%	7,1%	7,1%	6,3%
Provincies	7,5%	7,6%	7,8%	6,6%	6,0%	6,0%	5,6%
Zorgverzekeraars	6,5%	7,7%	7,3%	6,9%	5,9%	5,9%	5,1%
Mobiliteitsbranche	4,0%	4,4%	4,5%	4,0%	4,0%	4,0%	3,8%
Gemiddelde	7,1%	7,2%	6,7%	6,0%	5,4%	5,8%	5,5%

Op basis van bovenstaande cijfers zijn percentuele jaar-op-jaar veranderingen berekend (tabel 1.5).

Tabel 1.5 Percentuele veranderingen ten opzichte van het voorgaande jaar, convenantbranches

	2000	2001	2002	2003	2004
Thuiszorg	8,5%	-0,5%	-16,3%	-10,6%	-6,6%
Horeca	15,2%	-5,3%	-8,3%	-21,2%	-13,8%
Basisonderwijs	2,3%	-5,6%	-9,5%	-11,8%	-3,3%
Speciaal onderwijs	-2,1%	4,3%	-11,2%	-12,6%	-5,1%
Voortgezet onderwijs	6,8%	-1,3%	-10,3%	-17,1%	-8,7%
Academische ziekenhuizen	1,5%	-2,9%	-10,6%	-13,6%	-11,8%
GGZ	4,2%	-6,8%	-14,5%	-10,2%	-3,8%
Rijksoverheid	6,5%	-1,5%	-13,8%	-3,6%	-4,5%
Gehandicaptenzorg	7,4%	-16,1%	0,0%	-11,0%	-7,7%
Gemeenten	6,4%	1,2%	-6,0%	-8,9%	-11,1%
Politie	10,6%	1,1%	-13,7%	-13,4%	-5,6%
Bouw	2,0%	0,0%	2,0%	-15,4%	4,1%
Grafimedia	1,9%	3,8%	0,0%	-10,9%	-4,1%
Banken		-2,6%	-5,0%	-8,9%	-6,0%
Kappers					-3,8%
Ziekenhuizen	2,8%	-4,1%	-12,7%	-11,3%	15,7%
Sociale werkvoorziening	1,4%				-4,2%
Architecten		-6,8%	-19,5%	-9,1%	6,7%
Defensie	3,4%	-16,7%	0,0%	0,0%	1,9%
Agrarische sectoren	7,7%	7,1%	-11,1%	-27,5%	-6,9%
Openbare bibliotheken					-11,3%
Afbouw en onderhoud				-6,6%	-11,3%
Provincies	1,3%	2,6%	-15,4%	-9,1%	-6,7%
Zorgverzekeraars	18,5%	-5,2%	-5,5%	-14,5%	-13,6%
Mobiliteitsbranche	10,0%	2,3%	-11,1%	0,0%	-5,0%
Gemiddelde	5,8%	-2,5%	-9,2%	-11,2%	-5,1%

Technische toelichting: de gemiddelden zijn kolomsgewijs berekend (zij geven dus aan wat de toe/afname van het verzuim in de *gemiddelde* convenantbranche was). Dit levert mathematisch niet precies hetzelfde resultaat op als de mutatiepercentages op de gemiddelde verzuimpercentages (onderste rij vorige tabel).

Ten aanzien van de referentiegroep is de zelfde werkwijze toegepast als bij de convenantbranches: het cijfer over 2003 is dubbel opgenomen, zodat er sprake is van consistentie ten opzichte van de voorgaande rapportage en er een doorlopende reeks van jaar-op-jaar-mutaties gepresenteerd kan worden (tabel 1.7). De cijfers in reeks 1 zijn afkomstig uit de Kwartaalstatistiek, de cijfers uit reeks 2 zijn ontleend aan de NVS (met uitzondering van de cijfers voor de branche Verpleeg- en bejaardentehuizen, die van Vernet afkomstig zijn). De twee branches waarin sinds de vorige rapportage convenanten zijn afgesloten (Cultuur en overige dienstverlening en Autohandel en reparatie) behoren niet tot de geactualiseerde referentiegroep, derhalve zijn voor deze branches geen cijfers opgenomen in reeks 2.

Tabel 1.6 Tijdreeks verzuimpercentages referentiegroep

Ziekteverzuimpercentage	Reeks 1					Reeks 2	
	1999	2000	2001	2002	2003	2003	2004
Delfstoffenwinning	4,2%	4,5%	4,0%	3,6%	3,8%	3,7%	3,9%
Openbare voorzieningsbedrijven (energie- en waterleidingbedrijf)	6,2%	6,7%	6,0%	6,0%	5,1%	4,7%	4,9%
Cultuur en overige dienstverlening*	4,6%	4,7%	4,7%	4,6%	4,3%	*	*
Aardolie-, chemische -, rubberindustrie	5,4%	5,6%	5,6%	5,4%	4,6%	4,9%	5,3%
Metaal(prod-), machine- industrie	5,7%	5,8%	5,7%	5,4%	4,7%	5,0%	5,0%
Overige industrie	9,0%	8,9%	9,0%	9,2%	8,8%	7,5%	8,1%
Autohandel en reparatie*	3,5%	3,8%	4,0%	3,6%	3,3%	*	*
Groothandel	3,8%	4,2%	4,4%	4,4%	3,8%	4,4%	4,0%
Detailhandel	4,2%	4,6%	4,4%	5,0%	4,3%	3,5%	3,3%
Openbaar vervoer en weg-vervoer	5,3%	5,0%	4,8%	5,3%	4,7%	4,9%	5,1%
Vervoer (geen land) + telecom	5,9%	5,8%	6,0%	5,8%	4,7%	5,1%	5,0%
Verpleeg- en bejaardentehuizen	8,4%	8,6%	8,2%	7,5%	6,8%	6,5%	6,1%
Gemiddelde	5,5%	5,7%	5,6%	5,5%	4,9%	5,0%	5,1%

* Behoort in reeks 2 niet meer tot referentiegroep, zie tabel 1.2.

Evenals bij de convenantbranches zijn op basis van de verzuimcijfers percentuele jaar-op-jaar veranderingen berekend (tabel 1.7).

Tabel 1.7 Percentuele veranderingen ten opzichte van het voorgaande jaar, referentiegroep

	2000	2001	2002	2003	2004
Delfstoffenwinning	7,1%	-11,1%	-10,0%	5,6%	5,4%
Openbare voorzieningsbedrijven (energie- en waterleidingbedrijf)	8,1%	-10,4%	0,0%	-15,0%	4,3%
Cultuur en overige dienstverlening*	2,2%	0,0%	-2,1%	-6,5%	*
Aardolie-, chemische -, rubberindustrie	3,7%	0,0%	-3,6%	-14,8%	8,2%
Metaal(prod-), machine- industrie	1,8%	-1,7%	-5,3%	-13,0%	0,0%
Overige industrie	-1,1%	1,1%	2,2%	-4,3%	8,0%
Autohandel en reparatie*	8,6%	5,3%	-10,0%	-8,3%	*
Groothandel	10,5%	4,8%	0,0%	-13,6%	-9,1%
Detailhandel	9,5%	-4,3%	13,6%	-14,0%	-5,7%
Openbaar vervoer en weg-vervoer	-5,7%	-4,0%	10,4%	-11,3%	4,1%
Vervoer (geen land) + telecom	-1,7%	3,4%	-3,3%	-19,0%	-2,0%
Verpleeg- en bejaardentehuizen	2,4%	-4,7%	-8,5%	-9,3%	-6,2%
Gemiddelde	3,8%	-1,8%	-1,4%	-10,3%	0,7%

* Behoort in reeks 2 niet meer tot referentiegroep, zie tabel 1.2.

Technische toelichting: zie onder overeenkomstige tabel 1.5 over convenantbranches.

Samengevat levert de vergelijking van convenantbranches met de referentiegroep m.b.t. de jaarlijkse daling/stijging van het ziekteverzuimpercentage over 1999-2004 het volgende op:

Tabel 1.8 Samenvattend overzicht

Relatief verschil met voorgaand jaar	2000	2001	2002	2003	2004	cumulatief
Convenantbranches	5,8%	-2,5%	-9,2%	-11,2%	-5,1%	-22,2%
Referentiegroep	3,8%	-1,8%	-1,4%	-10,3%	0,7%	-9,0%

Figuur 1.2 in paragraaf 1.2 is niet anders dan de grafische weergave van de cijfers in tabel 1.8.

1.6 Toekomstige mogelijkheden?

Met het oog op toekomstige tijdreeksanalyses van het verzuim wijzen we hier evenals in de vorige rapportage op een paar mogelijke knelpunten. Helaas zijn we niet in staat om op dit moment te overzien in hoeverre deze oplosbaar zijn (dat zou nadere technische analyse van enkele bronnen vergen), maar wellicht zijn er mogelijkheden aan te passen. Daarnaast zijn er echter ook enkele nieuwe mogelijkheden waarmee de analyses kunnen worden verfijnd.

Beschikbaarheid tijdreeksgegevens

Wat betreft de *vroege convenantbranches* gaan wij ervan uit dat de reeds aanwezige tijdreeksen zullen worden voortgezet, al is ook dat niet geheel zeker. Zo eindigen de (subsidies van de) Sectorfondsen Zorg en Welzijn aan instellingen voor deelname aan het Vernet-verzuimsysteem, dat voor een aantal branches binnen de zorgsector onze belangrijkste bron is. Volgens Vernet zelf is er op dit moment echter geen sprake van grootschalige "leegloop" van hun bestand, zodat er goede hoop is dat een min of meer consistente tijdreeks ook over 2005/2006 voor deze sectoren beschikbaar blijft.

Ook wijzen we erop dat het bij de convenantbranches vaak gaat om "branche-eigen" cijfers waarbij het van belang is dat de systematiek van berekening van verzuimcijfers niet wordt doorkruist door de verlenging van loondoorbetaling bij ziekte, waarvan de eerste statistische effecten in 2005 zullen optreden (hoe gaat men om met registratie van verzuim in het eerste resp. tweede ziektejaar?). Het zou gewenst zijn om hiervoor een uniforme rekenwijze af te spreken (bij voorkeur analoog aan de behandeling die het CBS hieraan geeft) en uit te dragen – conform de update van de "PUV-standaard" die het CBS onlangs heeft voorgesteld.

Voor het in de voorgaande rapportage aangekaarte probleem ten aanzien van de beschikbaarheid van referentiegegevens hebben we in deze update geprobeerd een oplossing te vinden, waarmee de overgang van Kwartaalstatistiek naar NVS is opgevangen. Bij de NVS moet wel in gedachten worden gehouden dat deze waarschijnlijk niet voor alle branches compleet is. Dat heeft te maken met de systematiek van de NVS, waarbij de zes grote arbodiensten de "teller-gegevens" voor het verzuim aanleveren. Weliswaar dekken deze landelijk gezien een groot deel van de werknemerspopulatie, maar branchegewijs kan dat anders liggen. Zo zullen branches waar veel interne arbodiensten functioneren, minder compleet gedekt worden – interne arbodiensten leveren immers geen gegevens aan de NVS. Een voorbeeld: in het bankwezen wordt driekwart van de populatie bestreken door de vier grote banken die ieder een interne arbodienst hebben.

Bij de huidige systematiek, waarin interne arbodiensten niet leveren aan de NVS, kan

dus geen goed cijfer voor deze branche worden geconstrueerd. Wellicht spelen in andere branches soortgelijke kwesties. Wij hebben begrepen dat het CBS, aanvullend aan de arbodienst-data, ook cijfers uit aanvullende bronnen in de NVS opneemt; in welke mate dat gebeurt weten we echter niet. Opheldering daarvan zou technisch overleg met het CBS vergen.

Een punt van twijfel is ook de toekomstige volledigheid van de verzuimcijfers zoals die worden geleverd via arbodiensten, nu de aansluitingsplicht is geliberaliseerd. Indien de cliëntèle van de (grote) arbodiensten daardoor zou afbrokkelen, valt ook de basis onder de NVS ten dele weg. Tot nu toe is niet duidelijk of en hoe reparatie van dit eventuele hiaat zou kunnen plaatsvinden.

Nieuwe mogelijkheden

De introductie van de NVS biedt ook enkele nieuwe mogelijkheden, zij het dat die alleen betrekking hebben op de jaren vanaf 2002. We noemen er drie:

- In de NVS is ook onderscheid mogelijk naar de *duur* van het verzuim. Een analyse van de verzuimontwikkeling naar duurklassen (onderscheiden naar wel- en niet-convenantbranches) zou het mogelijk maken om preciezer te lokaliseren, waar de gunstige verzuimontwikkeling van convenantbranches zit: is dat in het korte of in het langere verzuim, dan wel over de hele linie van kort naar lang?
- In zowel de Kwartaalstatistiek als de NVS zijn ook uitsplitsingen naar bedrijfs-grootte opgenomen, wat nadere lokalisering van de verzuimontwikkeling mogelijk maakt.
- De branche-indeling die het CBS nu standaard hanteert in de NVS is vrij grofmazig. Naar we van het CBS hebben vernomen, zou het technisch goed mogelijk zijn om aan de NVS-data een meer gedetailleerde SBI-indeling te koppelen, zodat ook een preciezer onderscheid mogelijk is tussen wel- en niet-convenantbranches. Wanneer een dergelijke verfijning gewenst wordt, is technisch overleg met het CBS hierover gewenst.

Tijdigheid van verzuimcijfers

Tenslotte wijzen we erop dat de beschikbaarstelling van de NVS-cijfers over 2004 zeer traag is verlopen. Pas aan het einde van 2005 waren de kerncijfers beschikbaar, en begin 2006 de branche-uitsplitsingen. Wanneer de finale evaluatie van de convenanten-aanpak uiterlijk oktober 2007 gereed moet zijn, zullen de NVS-data over 2005 en 2006 wezenlijk sneller moeten worden opgeleverd (augustus 2007). Tijdig overleg tussen SZW en het CBS en harde afspraken over het moment van oplevering van de NVS-cijfers is gewenst om vertraging van de evaluatie te voorkomen.

2 WAO-INSTROOM

2.1 Inleiding

In de eerdere "Meerwaarde"-rapporten is een analyse opgenomen van het verschil in WAO-toekeningspercentages⁵ tussen "vroeg" convenantsectoren en overige sectoren. In het eerste rapport hadden de trendcijfers betrekking op de 1e tot en met 3e kwartalen van respectievelijk 2002 en 2003, in het tweede rapport werden de gegevens geactualiseerd tot en met het 4^e kwartaal van 2003.

Actualisering

In dit hoofdstuk worden de gegevens opnieuw geactualiseerd, tot en met het 4e kwartaal van 2004. Er wordt echter niet langer een vergelijking gemaakt tussen vroeg-convenantsectoren en overige sectoren. In de analyse wordt dezelfde werkwijze aangehouden als in paragraaf 2.3 van de eerste update:

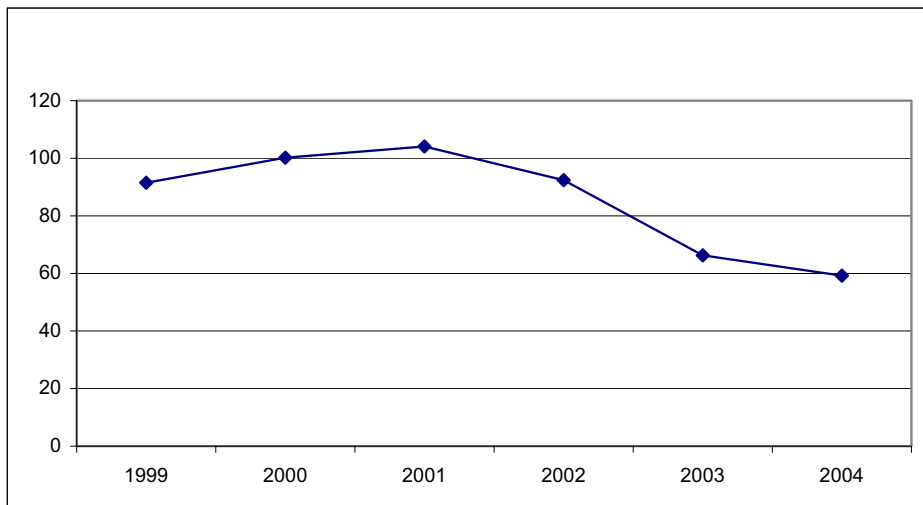
- a. Er wordt onderscheid gemaakt tussen *alle* convenantsectoren (vroeg en laat) aan de ene kant en niet-convenantsectoren aan de andere kant. Een tussengroep "gemengde" sectoren is bij deze analyses buiten beschouwing gelaten. In paragraaf 2.3 wordt een nadere verantwoording gegeven van deze sectorindeling.
- b. De analyses zijn verricht op sectorniveau, zodat elke sector even zwaar telt, ongeacht het aantal werknemers.

Er is gebruik gemaakt van de meest recente versie van de WAO-cijfers zoals die (per augustus 2005) gepubliceerd zijn op de UWV-website ("Beleidsinformatie naar sectoren"), namelijk de cijfers over alle vier kwartalen van 2002, 2003 en 2004.

Bij de WAO-cijfers moet steeds bedacht worden dat de uitkomsten niet rechtstreeks vergelijkbaar zijn met die over het ziekteverzuim, aangezien er (noodgedwongen) verschil is wat betreft sectorindelingen en analyseperiode.

Als algemene achtergrond van de WAO-ontwikkeling geven we in figuur 2.1 de aantallen WAO-instroomers over de jaren 1999-2004 weer. Zoals daarin te zien is, is vanaf 2002 een forse daling van de instroom opgetreden, van meer dan 100.000 in 2001 tot ca. 60.000 in 2004. In de rest van dit hoofdstuk zullen we nagaan of daarin, over de periode vanaf 2002, verschil waarneembaar is tussen convenantsectoren en niet-convenantsectoren.

⁵ De termen "toekeningspercentage" en "instroompercentage" (soms ook "instroomrisico") hanteren we hier als synoniemen. Ze hebben materieel dezelfde betekenis, al verschilt soms de exacte berekeningswijze; ook de UWV-gegevens zijn niet geheel consequent in de naamgeving.

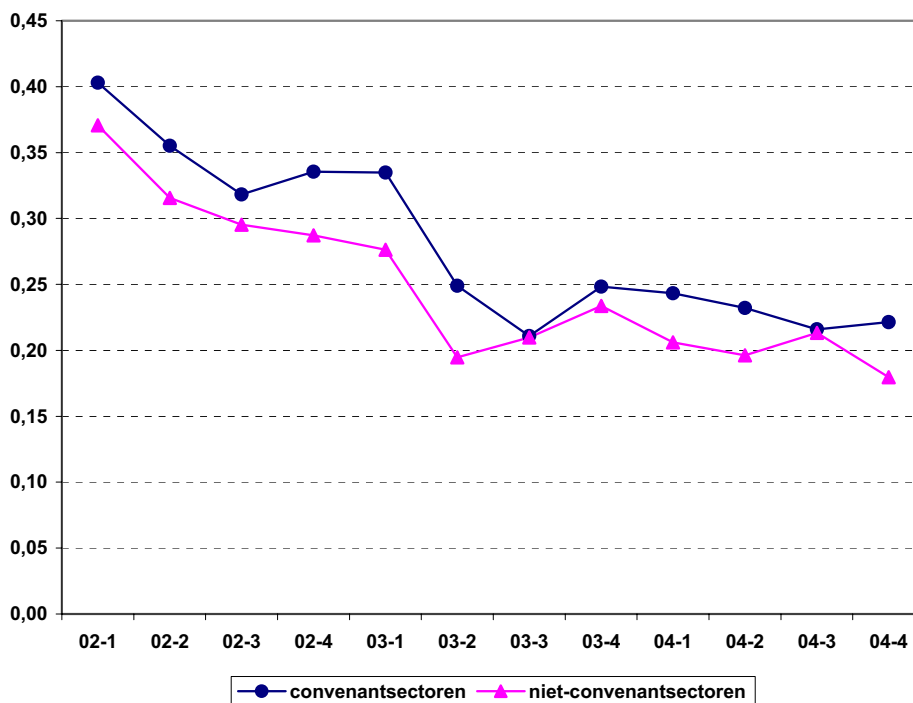
Figuur 2.1. Ontwikkeling WAO-instroom (absolute aantallen), 1999-2004

Bron: UWV, Kroniek van de sociale verzekeringen 2004.

2.2 Hoofresultaat

Het resultaat van de vergelijking van WAO-toekeningspercentages in convenant- en niet-convenantsectoren is grafisch weergegeven in onderstaande figuur. De achterliggende cijfers worden gepresenteerd in paragraaf 2.4.

Figuur 2.2 Verloop van WAO-toekenningspercentages per kwartaal, wel- en niet-convenantsectoren



In de ontwikkeling van de WAO-instroom is geen substantieel verschil zichtbaar tussen de convenantsectoren en de niet-convenantsectoren. De ontwikkeling in de niet-convenantsectoren is steeds een fractie gunstiger geweest dan in de convenantsectoren. Verder is de dalende ontwikkeling in het 4e kwartaal van 2004 in de convenantsectoren stil blijven staan, terwijl er in de niet-convenantsectoren nog een daling is geweest (zie figuur 2.2).

In het navolgende wordt een verantwoording gegeven van de wijze waarop het onderscheid tussen convenant- en niet-convenantsectoren is gemaakt.

2.3 Vertaling van OSV-sectoren naar convenantbranches

We maken in dit hoofdstuk een vergelijking van *alle* convenantsectoren met de groep *niet-convenantsectoren*, waarbij we een groep OSV-sectoren waar convenanten voor slechts een deel van de sector golden buiten beschouwing laten.

Voor deze analyse was het allereerst nodig, een vertaling te maken van branches

(zoals die door de convenanten worden omvat) naar OSV-sectoren. In deze paragraaf wordt beschreven hoe die vertaling is gemaakt. In 2.4 worden vervolgens de resultaten beschreven.

Branches en OSV-sectoren

Een bekend knelpunt in de analyse van WAO-cijfers naar branches is dat de sector-indeling zoals UWV die hanteert bij (onder meer) de WAO-cijfers, de zogeheten OSV⁶-indeling, niet altijd spooft met branche-indelingen die elders worden gebruikt. Ook de branches waar convenanten zijn afgesloten, zijn meestal niet één-op-één te vertalen naar deze OSV-sectoren. Wel is een redelijke benadering mogelijk. Wij hebben de convenantbranches zover mogelijk toegewezen aan OSV-sectoren, op basis van sectorbenaming (hetgeen soms rechtstreeks mogelijk is, bijvoorbeeld: de branche dakdekkers valt uiteraard samen met OSV-sector 58 "dakdekkers"), mede met behulp van de UWV-"Regeling indeling van het bedrijfs- en beroepsleven in sectoren, 1999"⁷ die althans voor een groot aantal sectoren minutieus beschrijft welke bedrijfs- en beroepsgroepen tot welke sector gerekend worden.

In een aantal gevallen waar twijfel kon bestaan, is gecheckt of het aantal werknemers dat onder het convenant valt⁸, grosso modo overeenstemt met het aantal werknemers dat volgens UWV-cijfers onder een bepaalde sector valt.

Resultaat is, zoals hierboven vermeld, een driedeling in:

- a. *convenantsectoren* (sectoren waarvan het overgrote deel wordt gevormd door branches waar convenanten zijn afgesloten),
- b. *niet-convenantsectoren* (waar geen enkel convenant is afgesloten) en
- c. *gemengde sectoren* (waarvan slechts een deel wordt gevormd door convenant-branches).

Het complete overzicht van de vertaling van convenantbranches naar sectoren is in bijlage 2 opgenomen. In onderstaande tabellen 2.2 tot en met 2.4 is aangegeven welke OSV-sectoren tot wel-, niet- en gemengde convenantsectoren zijn gerekend. Een tweetal OSV-sectoren is niet in deze indeling opgenomen omdat daarover actuele WAO-cijfers niet beschikbaar waren (zie begin van paragraaf 2.4 voor verdere toelichting).

⁶ Organisatiewet Sociale Verzekeringen.

⁷ Deze indeling is tevens opgenomen in de Sectoranalyse WAO: Veerman T.J., H. Bosselaar, A.F. Lenderink & J.A. Duvekot (maart 2001). *Sectoranalyse WAO 1999. Analyse van 65 sectoren op basis van mesogegevens. Algemene observaties uit een diepteanalyse in zes sectoren. Dieptestudies naar arbo-, verzuim- en reïntegratiebeleid in zes sectoren*. Doetinchem: Elsevier bedrijfsinformatie bv.

⁸ De aantallen zijn ontleend aan het overzicht lopende convenanten dat wij najaar 2003 van SZW ontvingen, waar nodig aangevuld vanuit de convenanttekst of enkele incidentele bronnen.

Tabel 2.1 Conventantsectoren

Nr.	Sector
1	Agrarisch bedrijf
3	Bouwbedrijf
6	Timmerindustrie
7	Meubel- en orgelbouwindustrie
8	Groothandel hout, zagerijen etc.
9	Grafische industrie
13	Bakkerijen
14	Suikerverwerkende industrie
16	Slagers overig
18	Reiniging
21	Havenclassificeerders
28	Taxi- en ambulancevervoer
33	Horeca algemeen
34	Horeca catering
35	Gezondheid, geestelijke, maatschappelijke belangen
36	Overheidsdiensten (gelieerd aan overheid)
38	Banken
40	Uitgeverij
52	Uitzendbedrijven
56	Schildersbedrijf
57	Stukadoorsbedrijf
58	Dakdekkerbedrijf
61	Overheid: onderwijs en wetenschappen
62	Overheid: rijk, politie en rechterlijke macht
63	Overheid: defensie
64	Overheid: provincies, gemeenten en waterschappen

Tabel 2.2 Niet-convenantsectoren

Nr.	Sector
2	Tabaksverwerkende industrie
4	Baggerbedrijf
5	Houten emballage-, houtwaren-,...
10	Metaalindustrie
11	Elektrotechnische industrie
15	Slagersbedrijven
19	Grootwinkelbedrijf
20	Havenbedrijven
22	Binnenscheepvaart
23	Visserij
24	Koopvaardij
26	Vervoer NS
27	Vervoer posterijen
29	Openbaar vervoer
30	Besloten busvervoer
31	Overig personenvervoer te land en in de lucht
32	Overig goederenvervoer te land en in de lucht
41	Groothandel I
42	Groothandel II
43	Zakelijke dienstverlening I
46	Zuivelindustrie
47	Textielindustrie
48	Steen-, cement-, glas- en keramische industrie
53	Bewakingsondernemingen
55	Overige takken van bedrijf en beroep
59	Mortelbedrijf
60	Steenhouwerbedrijf
65	Overheid: openbare nutsbedrijven
66	Overheid: overige instellingen
68	Railbouw
69	Telecommunicatie

Tabel 2.3 Gemengde sectoren

Nr.	Sector
12	Metaal- en technische bedrijfstakken
17	Detailhandel en ambachten
39	Verzekeringswezen en ziekenfondsen
44	Zakelijke dienstverlening II
45	Zakelijke dienstverlening III
49	Chemische industrie
50	Voedingsindustrie
51	Algemene industrie
54	Culturele instellingen

2.4 WAO-toekenningspercentages convenantsectoren versus niet-convenantsectoren

De (absolute) WAO-toekenningen en aantallen dienstverbanden per kwartaal zijn overgenomen van de website van het UWV ("Beleidsinformatie naar sectoren", per augustus 2005). Vervolgens zijn de convenantsectoren met de niet-convenantsectoren vergeleken. De gemengde sectoren zijn dus buiten beschouwing gelaten. Tevens bleven buiten beschouwing de sectoren 25 (vervoer KLM) en 67 (Werk en reïntegratie); deze waren leeg.

Per kwartaal van 2002, 2003 en 2004 zijn per sector de toekenningspercentages berekend (WAO-toekenningen gepercentageerd op het aantal dienstverbanden een jaar eerder), en vervolgens de gemiddelden daarvan voor de wel- respectievelijk niet-convenantsectoren.

De cijfers voor 2002 en 2003 zijn iets gewijzigd ten opzichte van de vorige rapportage. De reden hiervoor is dat cijfers voor de sectoren waarvan UWV voorheen geen cijfers kon geven (sectoren 1, 2, 15, 16) nu wel beschikbaar waren. Bovendien blijken oudere WAO-cijfers voor deze sectoren door UWV te zijn aangepast.

In onderstaande tabel zijn de resultaten weergegeven. De verhouding tussen wel- en niet-convenantsectoren is daarin tevens weergegeven in de vorm van de ratio van instroomcijfers van convenant/niet-convenantsectoren.

Tabel 2.4 Gemiddelde WAO-toekenningpercentages per kwartaal en jaar, en ratio instroompercentages wel/niet-convenantsectoren

	convenantsectoren		niet-convenantsectoren		ratio convenants/ niet- convenantsectoren	
	kwartaal- gemiddelde	jaar- totaal	kwartaal- gemiddelde	jaar- totaal		
1e kw. 2002	0,40		0,37		1,09	
2e kw. 2002	0,36		0,32		1,13	
3e kw. 2002	0,32		0,30		1,08	
4e kw. 2002	0,34	1,41	0,29	1,27	1,17	1,11
1e kw. 2003	0,33		0,28		1,21	
2e kw. 2003	0,25		0,19		1,28	
3e kw. 2003	0,21		0,21		1,00	
4e kw. 2003	0,25	1,04	0,23	0,91	1,06	1,14
% mutatie 2002- 2003		-26,1%		-27,9%		
1 ^e kw. 2004	0,24		0,21		1,18	
2 ^e kw. 2004	0,23		0,20		1,18	
3 ^e kw. 2004	0,22		0,21		1,01	
4 ^e kw. 2004	0,22	0,91	0,18	0,80	1,23	1,15
%mutatie 2003- 2004		-12,5%		-13,0%		
% mutatie 2002- 2004		-35,4%		-37,3%		

2.5 Conclusie en toekomstige mogelijkheden

Conclusie

In tegenstelling tot de ontwikkeling van het verzuimpercentage is de ontwikkeling van de WAO-instroom nauwelijks verschillend tussen de convenantsectoren en de niet-convenantsectoren. De ontwikkeling in de niet-convenantsectoren is steeds een fractie gunstiger geweest dan in de convenantsectoren. Verder is de dalende ontwikkeling in het 4e kwartaal van 2004 in de convenantsectoren gestagneerd, terwijl er in de niet-convenantsectoren nog een verdere daling is geweest (zie figuur 2.2).

Wat voorts bij de convenantsectoren opvalt is, dat in elk jaar de WAO-instroom in de het tweede en derde kwartaal steeds daalt ten opzichte van het voorgaande kwartaal, maar dat er vervolgens in het vierde kwartaal een stijging plaatsvindt.

Uitkomsten verzuim- en WAO-ontwikkeling niet rechtstreeks vergelijkbaar

Dat de ontwikkeling van de WAO-cijfers nauwelijks verschilt tussen convenant- en niet-convenantsectoren, lijkt in contrast te staan tot de uitkomsten bij de verzuimontwikkeling waar de convenantsectoren zich gunstig onderscheiden (al hoeft een bepaalde trend in het verzuimpercentage niet automatisch te leiden tot een zelfde trend in WAO-instroom).

We wijzen erop dat de uitkomsten wat betreft ziekteverzuim en WAO-instroom ook niet rechtstreeks vergelijkbaar zijn:

- in de WAO-analyse vormen de OSV-sectoren de eenheid (waarbinnen soms één, maar soms ook meerdere convenanten binnen één sector gelden), terwijl in de verzuimanalyse de convenantbranches de eenheid vormen;
- in de verzuimanalyse moesten enkele convenantbranches buiten beschouwing blijven bij gebrek aan verzuimcijfers, en in de WAO-analyse enkele andere (hetzij bij gebrek aan actuele cijfers, hetzij omdat zij niet te vertalen waren naar een OSV-sector);
- de WAO-analyse beslaat een veel korter tijdsbestek dan de verzuimanalyse; in de verzuimanalyse werd juist van 2001 op 2002 de sterkste relatieve daling in convenantbranches gevonden, terwijl de ontwikkeling van 2002 op 2003 – de jaren waarop de WAO-analyse betrekking heeft – minder pregnant was.

Toekomstige mogelijkheden

Mede met het oog op de finale evaluatie van de convenanten-aanpak wijzen we erop, dat de analyse van de WAO-instroom niet verder zal kunnen worden aangevuld met gegevens van na 2004. Als gevolg van de verlenging van de wachttijd WAO tot 2 jaar vindt er in 2005 geen WAO-instroom meer plaats, terwijl met ingang van 2006 geen WAO-instroom meer plaatsvindt vanwege invoering van de WIA (waarvan de instroom onvergelijkbaar is met de WAO vanwege de andere toelatingscriteria).

Wellicht is het wel mogelijk, een nadere verfijning uit te voeren van de bovenstaande analyse tot en met 2004. De analyse tot nu toe is gebaseerd op een vrij grove indeling naar wel/niet convenantsectoren. Voor zover ons bekend is, zou UWV mogelijkkerwijs in staat zijn om meer gedetailleerde sector/branche-indelingen aan te brengen bij de WAO-instroom.

Een meer gedetailleerde analyse zou ook kunnen leiden tot iets andere conclusies, al is niet te verwachten dat er een grootschalige verschuiving in de conclusies zou optreden. Mocht een nadere detaillering van de analyse gewenst zijn, dan is allereerst overleg met UWV gewenst over de mogelijkheden van verdere uitsplitsing.

BIJLAGE 1 BESCHIKBAARHEID VAN VERZUIMCIJFERS IN CONVENANTBRANCHES

De convenant(sub)sectoren, het jaar van afsluiten van het convenant, wel of niet geselecteerd voor analyse, gegevensbron en de beschikbaarheid van de verzuimcijfers per jaar.

(N.B. Sectoren waar in 2004 of 2005 een convenant is afgesloten zijn buiten beschouwing gebleven.)

Convenantsector	Jaar	Selecteren?	Gegevens van:	Cijfers beschikbaar over:					
				1999	2000	2001	2002	2003	2004
Thuiszorg	1999	Ja	Vernet	X	X	X	X	X	X
Kinderopvang en peuter- speelzalen	1999	Nee, onvoldoende gegevens	Research voor Beleid / website AZWinfo	X	X	X	-	X	-
Arbovoorzichters in de bouw	2000	Nee, hele bouwsector geselecteerd							
Onderwijs-pilot Poortwachter	2000	Nee, hele sector onderwijs geselecteerd							
Horeca	2000	Ja	CBS	X	X	X	X	X	X
Onderwijs POVO	2000	Ja	website Vervangingsfonds (basis-, speciaal en voort- gezet onderwijs)	X	X	X	X	X	X
Onderwijs BVE	2000	Nee, geen gegevens		-	-	-	-	X	-
Onderwijs HOO	2000	Nee, geen gegevens		-	-	-	-	X	-
Academische ziekenhuizen	2001	Ja	projectbureau	X	X	X	X	X	X
GGZ	2001	Ja	Vernet	X	X	X	X	X	X
Dakdekkers	2001	Nee, geen gegevens		-	-	-	-	-	-
Rijksoverheid	2001	Ja	CBS/Trendnota 2006	X	X	X	X	X	X

Convenantsector	Jaar	Selecteren?	Gegevens van:	Cijfers beschikbaar over:						
				1999	2000	2001	2002	2003	2004	
Woningcorporaties	2001	Nee, onvoldoende gegevens	Regioplan			x				x
Gehandicaptenzorg	2001	Ja	Vernet	x	x	x	x			x
Gemeenten	2001	Ja	A+O fonds Gemeenten	x	x	x	x			x
Politie	2001	Ja	CBS/Trendnota 2006	x	x	x	x			x
Bouw	2001	Ja	CBS	x	x	x	x			x
Grafimedia	2001	Ja	CBS	x	x	x	x			x
Papier en karton	2001	Nee, onvoldoende gegevens	AStri	-	-	x	x			-
Banken	2001	Ja	AStri	-	x	x	x			x
Kappers	2001	Ja	AStri	-	-	-	-			x
Ziekenhuizen	2001	Ja	CBS	x	x	x	x			x
Sociale werkvoorziening	2002	Ja	website ArboWSW	x	x	-	-			x
Funderingsbranche	2002	Nee, geen gegevens		-	-	-	-			-
Architecten	2002	Ja	BNA	x	x	x	x			x
Defensie	2002	Ja	CBS/Trendnota 2006	x	x	x	x			x
Podiumkunsten	2002	Nee, onvoldoende gegevens	projectbureau	-	-	-	-			-
Vleesindustrie	2002	Nee, onvoldoende gegevens	website PVE	-	-	-	x			-
Agrarische sectoren	2002	Ja	sectorsite	x	x	x	x			x
Verf- en drukinktindustrie	2002	Nee, onvoldoende gegevens	jaarverslagen	x	x	x	x			-

Convenantsector	Jaar	Selecteren?	Gegevens van:	Cijfers beschikbaar over:					
				1999	2000	2001	2002	2003	2004
Welzijn	2003	Nee, onvoldoende gegevens	website AZWinfo	-	X	-	-	X	-
Jeugdhulpverlening	2003	Nee, onvoldoende gegevens	website AZWinfo	-	X	-	-	X	-
Mobiliteitsbranche	2003	Ja	BOVAG	X	X	X	X	X	X
Schoonmaak- en glazenwassersbranche	2003	Nee, onvoldoende gegevens	sectorsite	-	-	-	-	X	-

BIJLAGE 2 VERTAALTABEL CONVENANTBRANCHES NAAR OSV-SECTOREN

Nr. Sector	Werknemers 2003		C/NC*	Convenanten	(jaar:)	Werknemers binnen convenant (bron:)
	volgens UWW					
1 Agrarisch bedrijf	135.893	C	Agrarische sectoren	2002/2004	85.000	overzicht SZW
2 Tabaksverwerkende industrie	8.599	NC				
3 Bouwbedrijf	192.926	C	Bouw	2001	260.000	overzicht SZW
4 Baggerbedrijf	4.841	NC	Funderingsbranche	2002	1.500	overzicht SZW
5 Houten emballage-, houtwaren-....	8.180	NC				
6 Timmerindustrie	11.140	C	Timmerindustrie	2002	17.000	overzicht SZW
7 Meubel- en orgelbouwindustrie	20.841	C	Meubelindustrie	2002		overzicht SZW,
8 Groothandel hout, zagerijen, ...	8.242	C	Houthandel	2003	22.000	actualisering zomer 2004
9 Grafische industrie	47.413	C	Grafimedia	2001/2003	8.500	overzicht SZW
10 Metaalindustrie	142.034	NC			52.000	overzicht SZW
11 Elektrotechnische industrie	58.595	NC				
12 Metaal- en technische bedrijfstakken	385.869	gem.	Mobiliteitsbranches	2003	115.000	tekst convenant
13 Bakkerijen	37.329	C	Install./isolatiebranches	2004	120.000	
14 Suikerverwerkende industrie	12.092	C	Meelverwerkende industrie	2003	45.000	opgave SZW (meelindustrie + toeleveranciers)
15 Slagersbedrijven	19.542	NC	Koek en Snoep	2003	13.000	

Nr. Sector	Werknemers 2003 volgens UWW	C/NC*	Convenanten	(jaar:)	Werknemers binnen convenant (bron:)
16 Slagers overig	23.632	C	Vleesindustrie	2002	25.000 overzicht SZW
17 Detailhandel en ambachten	402.932	gem.	Kappers	2001	37.000 overzicht SZW
			Wonenbranche	2002	27.500 overzicht SZW
			Ambulante handel en detail- handel in AGF, bloemen en vis	2005	ruim 100.000 persbericht SZW
18 Reiniging	158.079	C	Schoonmaak RAS	2003	200.000 overzicht SZW
19 Grootwinkelbedrijf	291.503	NC			
20 Havenbedrijven	53.355	NC			
21 Havenclassificeerders	2.649	C	Ind. reiniging (Orsima)	2002	3.500
22 Binnenscheepvaart	7.795	NC			
23 Visserij	1.109	NC			
24 Koopvaardij	6.009	NC			
25 Vervoer KLM	29.543	NC			
26 Vervoer NS	21.963	NC			
27 Vervoer postertijen	65.020	NC			
28 Taxi- en ambulancevervoer	38.386	C	Ambulancezorg	2004	3.500 opgave SZW
			Taxivervoer	2005	43.800 nulmeting convenant
29 Openbaar vervoer	11.358	NC			
30 Besloten busvervoer	6.014	NC			
31 Overig personenvervoer te land en in de lucht	3.900	NC			
32 Overig goederenvervoer te land en in de lucht	138.400	NC			

Nr.	Sector	Werknemers 2003 volgens UWW	C/NC*	Convenanten	(jaar:)	Werknemers binnen convenant (bron:)
33	Horeca algemeen	272.442	C	Horeca	2000	160.000 overzicht SZW
34	Horeca catering	19.939	C	Contractcatering (zie ook sec- tor 33)	2005	21.000 persbericht FNV
35	Gezondheid, geestelijke, maatschappelijke ...	1.088.033	C	Thuiszorg	1999	120.000 overzicht SZW
				Kinderopvang	1999	40.000 overzicht SZW
				GGZ	2001	60.000 overzicht SZW
				Gehandicaptenzorg	2001	110.000 overzicht SZW
				Ziekenhuizen	2001	170.000 overzicht SZW
36	Overheidsdiensten (gelieerd aan overheid) oa Wsw	? 6.405	C	Welzijn + jeugdhulpverlening	2003	78.000 opgave SZW
38	Banken	136.406	C	Sociale werkvoorziening	2002	100.000 overzicht SZW
39	Verzekeringswezen en ziekenfondsen	50.394	gem.	Banken	2001	153.000 overzicht SZW
40	Uitgeverij	38.949	C	Zorgverzekeraars	2003	12.800 tekst convenant
41	Groothandel I	158.648	NC	Uitgeverijbedrijf	2002/2004	39.000 overzicht SZW
42	Groothandel II	264.431	NC			
43	Zakelijke dienstverlening I	91.628	NC			
44	Zakelijke dienstverlening II	316.625	gem.	Architecten	2002	12.000 overzicht SZW
45	Zakelijke dienstverlening III	309.371	gem.	Woningcorporaties	2001	24.000 overzicht SZW
46	Zuivelindustrie	10.886	NC			
47	Textielindustrie	10.363	NC			
48	Steen-, cement-, glas- en keramische industrie	26.710	NC			
49	Chemische industrie	83.841	gem.	Verf- en drukinkindustrie	2002	6.500 overzicht SZW

Nr. Sector	Werknemers 2003 C/NC* volgens UWW	Convenanten	(jaar:)	Werknemers binnen convenant (bron:)
50 Voedingsindustrie	60.066 gem.	Wasserijen en text.reiniging	2002	10.000 overzicht SZW
51 Algemene industrie	60.097 gem.	Meelverwerkende industrie	2003 (dubbel!)	45.000? overzicht SZW
52 Uitzendbedrijven	273.589 C	Papier- en kartonindustrie	2001/2004	29.000 overzicht SZW
53 Bewakingsondernemingen	27.524 C	Uitzendbranche	2003	ca. 300.000 Sectoranalyse 1999
54 Culturele instellingen	63.125 gem.	Particuliere beveiligingsbr.	2005	30.000 website De Unie
		Podiumkunsten	2002	22.000 overzicht SZW
		Openbare bibliotheken	2002	9.025 overzicht SZW
		Orkesten, zie reeds Podiumk.	2002	
		Recreatie?	2004	
55 Overige takken van bedrijf en beroep	43.523 NC			
56 Schildersbedrijf	29.187 C	deel Afbouw en Onderhoud	2003	58.000
57 Stukadoorsbedrijf	9.050 C	deel Afbouw en Onderhoud	2003	58.000
58 Dakdekkerbedrijf	4.801 C	Dakdekkers	2001	5.800 overzicht SZW
59 Mortelbedrijf	2.164 NC			
60 Steenhouwerbedrijf	433 NC			
61 Overheid: onderwijs en wetenschappen	427.487 C	Onderwijs POVO	2000/2004	250.410 overzicht SZW
		Onderwijs HOO	2000	29.230 overzicht SZW
		Onderwijs BVE	2000/2004	53.950 overzicht SZW
		Academische ziekenhuizen	2001/2004	50.000 overzicht SZW
62 Overheid: rijk, politie en rechterlijke macht	185.660 C	Rijksoverheid	2001/2004	119.000 overzicht SZW
		Politie	2001/2004	56.000 overzicht SZW
63 Overheid: defensie	74.634 C	Defensie	2002	73.000 overzicht SZW

Nr. Sector	Werknemers 2003 volgens UWW	C/NC*	Convenanten	(jaar:)	Werknemers binnen convenant (bron:)
64 Overheid: provincies, gemeenten en ...	253.270	C	Justitie Gemeenten Provincies	2005 2001/2003 2003	37.000 website Justitie 188.000 overzicht SZW 13.000 overzicht SZW
65 Overheid: openbare nutsbedrijven	32.429	NC			
66 Overheid: overige instellingen	44.371	NC			
67 Werk en (re)integratie	94.603	NC			
68 Railbouw	4.534	NC			
69 Telecommunicatie	39.463	NC			
Overig	5.394				

* C=convenantsector, NC=niet-convenantsector, gem. = gemengde sector

Arboconvenanten zijn een belangrijke pijler van het overheidsbeleid om de sectorale arbeidsomstandigheden te verbeteren en het ziekteverzuim en de WAO-instroom terug te dringen. In een arboconvenant worden tezamen met de sociale partners maatwerkafspraken gemaakt over verbetering van de arbeidsomstandigheden en vermindering van ziekteverzuim en arbeidsongeschiktheid. Taakstellende resultaatverplichtingen in arboconvenanten voorkomen vrijblijvendheid, zorgen voor activiteiten in de bedrijfstakken en bevorderen de zelfwerkzaamheid van werkgevers en werknemers bij het vormgeven van arbozorg en verzuimbeleid op sectorniveau. Naar aanleiding van het succes van de aanpak in de periode 1999-2002 heeft het kabinet in 2003 besloten door te gaan met de arboconvenanten. Doel was het sectorale beleid over preventie, verzuim en reïntegratie verder te versterken. Om de activiteiten die hieruit voortvloeien, te onderscheiden van de bestaande initiatieven, zijn de termen eerste en tweede fase geïntroduceerd. In de eerste fase (1999-2003) lag het accent op preventie van belangrijke arbeidsrisico's tillen, psychosociale arbeidsbelasting, RSI, schadelijk geluid en een aantal gevaarlijke stoffen. In de tweede fase (2003-2007) ligt het accent op afspraken over verzuimbeleid, beperking van WAO-instroom en de reïntegratie van WAO-ers. Inzet van SZW daarbij is een reductie van verzuim en WAO-instroom met minimaal 20%. De arboconvenanten zijn van toepassing op iets meer dan de helft van onze beroepsbevolking.



**Ministerie van Sociale Zaken
en Werkgelegenheid**

Directie Arbeidsomstandigheden
Postbus 90801
2509 LV Den Haag

Vormgeving: FZ/Grafimedia-75F333

Verkoopinformatie
We Print Together (WPT)
Diepenhorstlaan 24
2288 EW Rijswijk
Telefoon 070 - 319 69 80
Telefax 070 - 319 69 84

Bestellingen
O.v.v. Arboconvenanten versturen
naar: orderswpt@minszw.nl
Persoonlijke gegevens en het
betreffende ISBN-nummer bijsluiten.

ISBN-nummer: 978-90-77894-31-6